

Deutsches Krebsforschungszentrum
WHO-Kollaborationszentrum für Tabakkontrolle

Die Wasserpfeife: Gefahr aus dem Orient

Dr. Svenja Pust
s.pust@dkfz.de



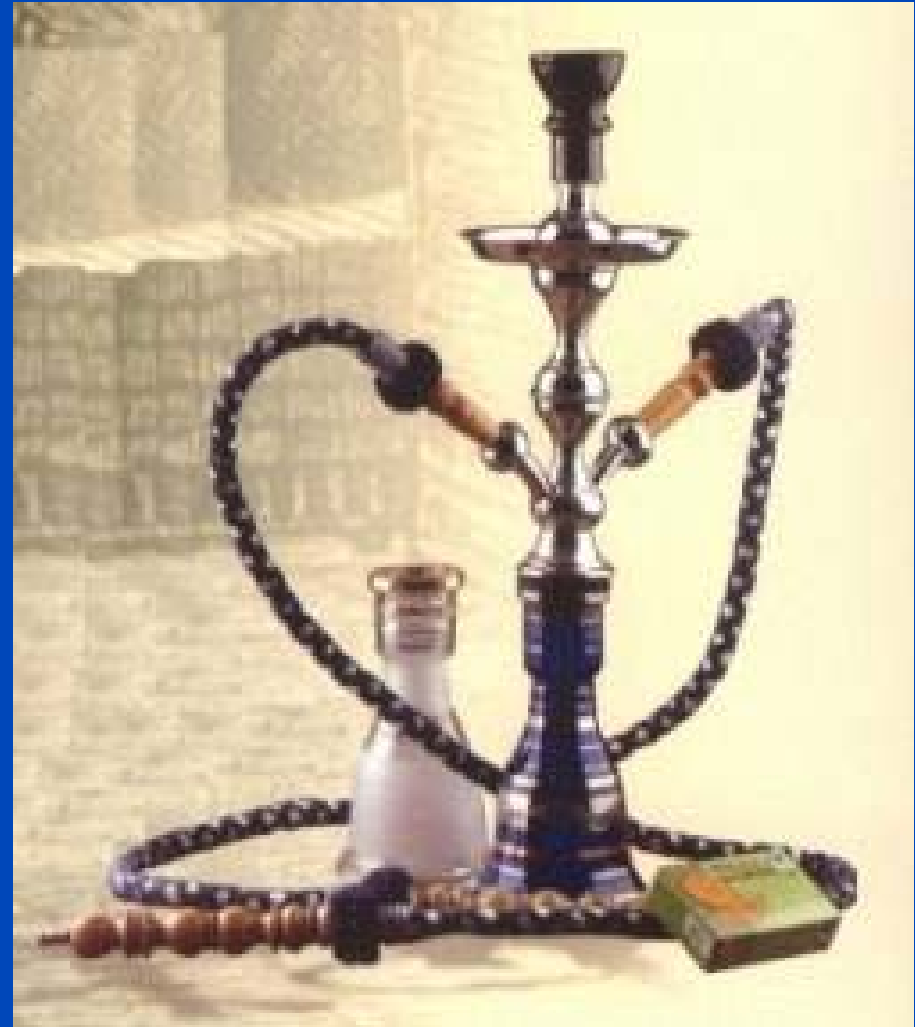
dkfz. DEUTSCHES
KREBSFORSCHUNGSZENTRUM
IN DER HELMHOLTZ-GEMEINSCHAFT



- 1) Hintergrund und Geschichte
- 2) Aufbau einer Wasserpfeife
- 3) Süße Zusatzstoffe in Tabakwaren
- 4) Inhaltsstoffe des Wasserpfeifenrauchs
- 5) Gesundheitsgefährdung durch
Wasserpfeifenrauchen

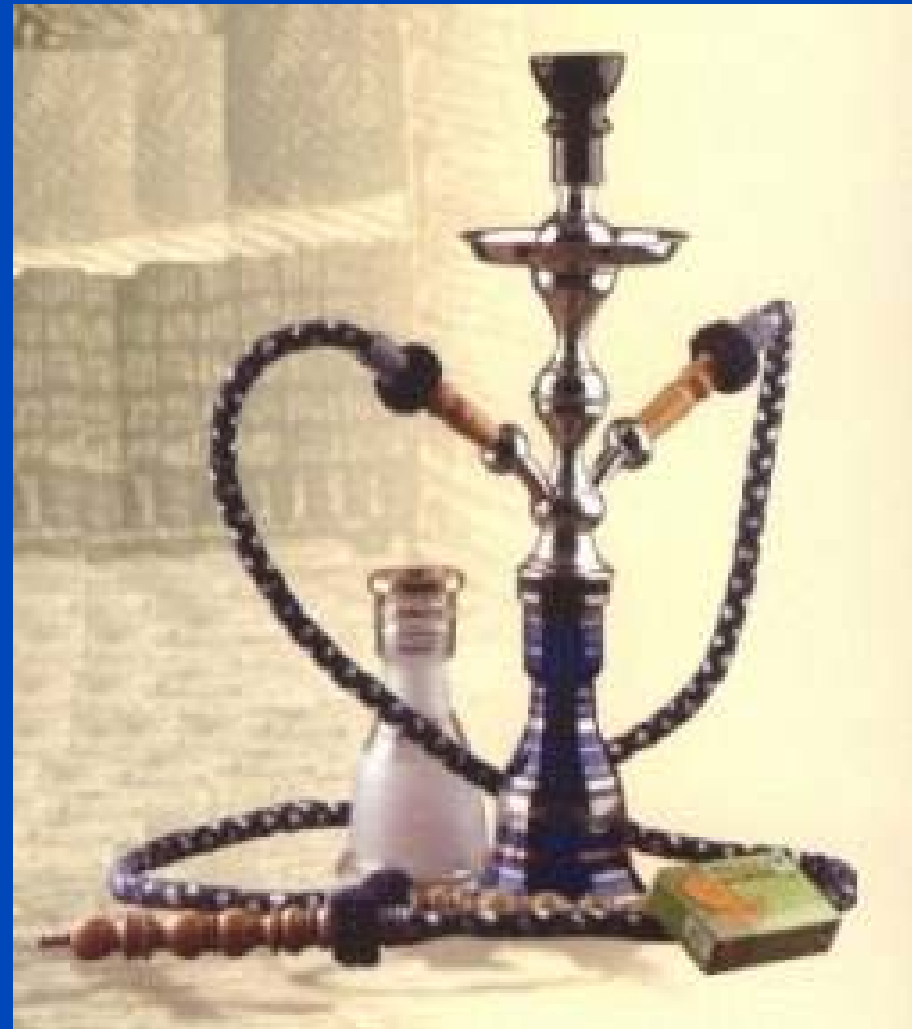


- Ursprünglich stammt die Wasserpfeife aus Indien und wurde aus einer Kokosnussschale gefertigt.
- Die Wasserpfeife verbreitete sich dann über den Iran bis in die anderen arabischen Länder.
- Vor ca. 500 Jahren wurde die Wasserpfeife in der heutigen Türkei in ihrer noch heute verbreiteten Form gefertigt.





- Die Funktionsweise der Wasserpfeife ist heute in allen Ländern einheitlich, es gibt lediglich Unterschiede in der Aufbauweise.
- Zu Beginn des 20. Jahrhunderts wurde die Wasserpfeife durch die Zigarette „verdrängt“.
- In den letzten Jahren ist das Rauchen der Wasserpfeife in Deutschland immer populärer geworden.
- Besonders beliebt ist die Wasserpfeife heute bei Jugendlichen.





Aufbau einer Wasserpfeife

dkfz.

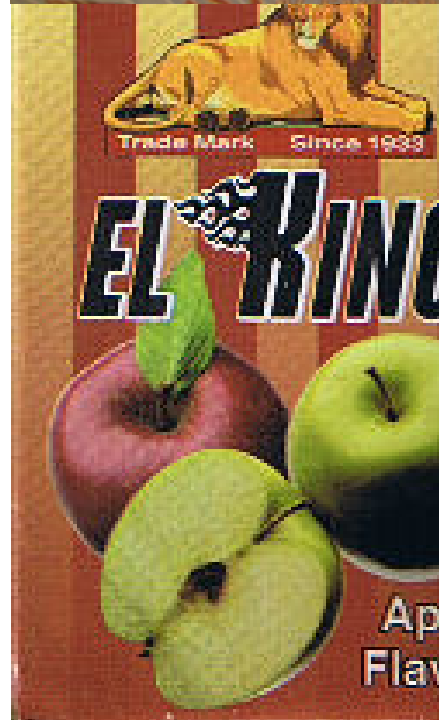
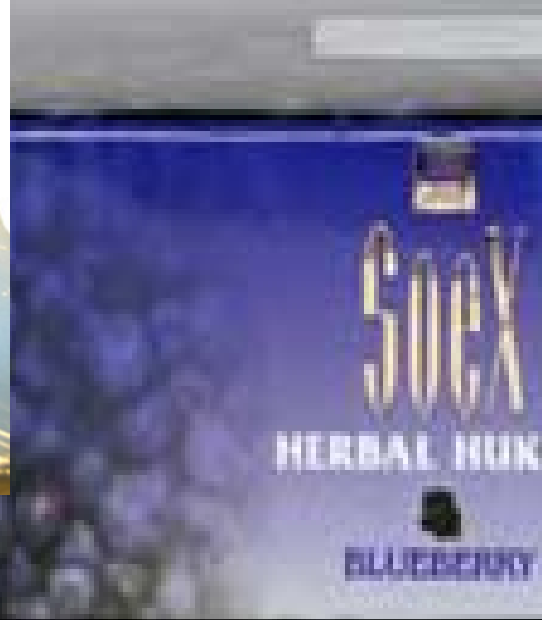
- 1 Wasserbehälter
- 2 Ascheteller
- 3 Kopfdichtung
- 4 Tabakkopf
- 5 Schlauch
- 6 Kohlezange





Wasserpfeifentabak

dkfz.





- Wasserpfeifentabak besteht aus einer Mischung von Tabak, Melasse und Glycerin.
- Er unterscheidet sich von Zigarettentabak durch einen höheren Anteil Feuchthaltemittel.
- In Deutschland ist der Anteil der Feuchthaltemittel aufgrund der Tabakverordnung auf 5% begrenzt.
- In anderen Ländern, wie beispielsweise dem Libanon, Jordanien und Ägypten enthält der Wasserpfeifentabak mit 25-30% einen wesentlich höheren Anteil Feuchthaltemittel.



Wasserpfeifentabak
(Feuchtigkeitsgehalt nicht angegeben)



Wasserpfeifentabak mit 25% Feuchtigkeitsgehalt



- In den vergangenen Jahren wurden diverse Tabakproben beanstandet, da die gesetzliche Höchstmenge für die enthaltenen Feuchthaltemittel überschritten wurde.
- Zur Umgehung dieser rechtlichen Anforderungen werden seit einiger Zeit gesonderte Befeuchtungsmittel für Wasserpfeifentabake angeboten.



Wasserpfeifentabak
(Feuchtigkeitsgehalt nicht angegeben)



Wasserpfeifentabak mit 25% Feuchtigkeitsgehalt



Feuchthaltemittel: Magic Honey Mix

Zusammensetzung: Honig, Glycerin, Melasse



Feuchthaltemittel: Glycerin

Wird als preiswerte Alternative
zum Magic Honey Mix verkauft



- Shisha - modern
 - Shishas (1 Schlauch)
 - Shishas (2 Schläuche)
 - Shishas (3 Schläuche)
 - Ersatzteile & Zubehör
- Shisha - klassisch
 - Shishas (1 Schlauch)
 - Shishas (2 Schläuche)
 - Shishas (3 Schläuche)
 - Shishas (Drehbar)
 - Ersatzteile & Zubehör
- Shisha - Tabak
 - NAKHLA Tabak 50 gr
 - NAKHLA Tabak 200 gr
 - AL-WAHA Tabak 50 gr
 - AL-WAHA Tabak 250 gr
 - Feuchthaltemittel
- Shisha - Zubehör
 - Sonstiges
 - Holzkohle
 - Bürsten
 - Tonköpfe
 - Dichtungen
 - Mundstücke

Home >> Shisha Tabak >> Feuchthaltemittel >> Molamix Honig-Molasse 100ml

Molamix Honig-Molasse 100ml

Das besondere an Wasserpfeifentabak ist, dass dieser mit Feuchtigkeit versetzt ist und dadurch nicht gleich verbrennt. Der Rauch entsteht daher mehr durch verdampfen als durch verbrennen. Ist der Tabak aber zu trocken entsteht fast keine Rauchentwicklung. Bestimmte Arten von Melasse (Melasse fällt bei der Zuckerproduktion an) eignen sich in Verbindung mit anderen Feuchtmitteln hervorragend als Feuchtmittel und Aromatisator. Die Zusammensetzung und Rezeptur des Melassemix ist von entscheidender Bedeutung für den Geschmack und alle anderen Raucheigenschaften des Tabaks. Molamix Honig-Molasse ist genau nach diesem Rezept hergestellt worden. Damit lassen sich trockene Tabake befeuchten und optimal genießbar machen. Die Rauchentwicklung wird verstärkt und die Haltbarkeit des Tabaks verlängert.

Inhaltsstoffe: verschiedene Melassearten mit Glycerin, Wasser, Honigmixture, natürliche Aromen, (ohne Konservierungsstoffe)

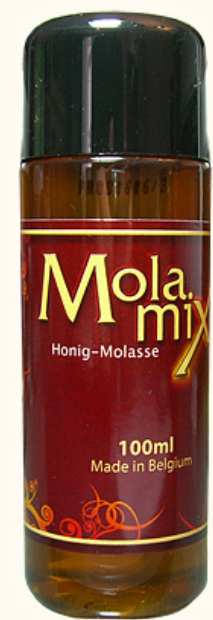
Anwendung:

- Den Tabak in einen Behälter geben.
- Geben Sie für je 50g Tabak einen kräftigen Spritzer dem Tabak bei.
- Den Tabak danach mindestens 3 Stunden ziehen lassen.
- Um eine optimale Geschmacksentfaltung zu gewährleisten ist zu empfehlen den Tabak mehr als 24 Stunden ziehen zu lassen.
- Bei Zugabe von zuviel Melasse kann sich das Aroma ebenfalls nicht entfalten.

Lieferumfang:

► 1x Molamix Honig-Molasse (100 ml)

Produkte die wir zu diesem empfehlen:



>> **Großansicht** <<

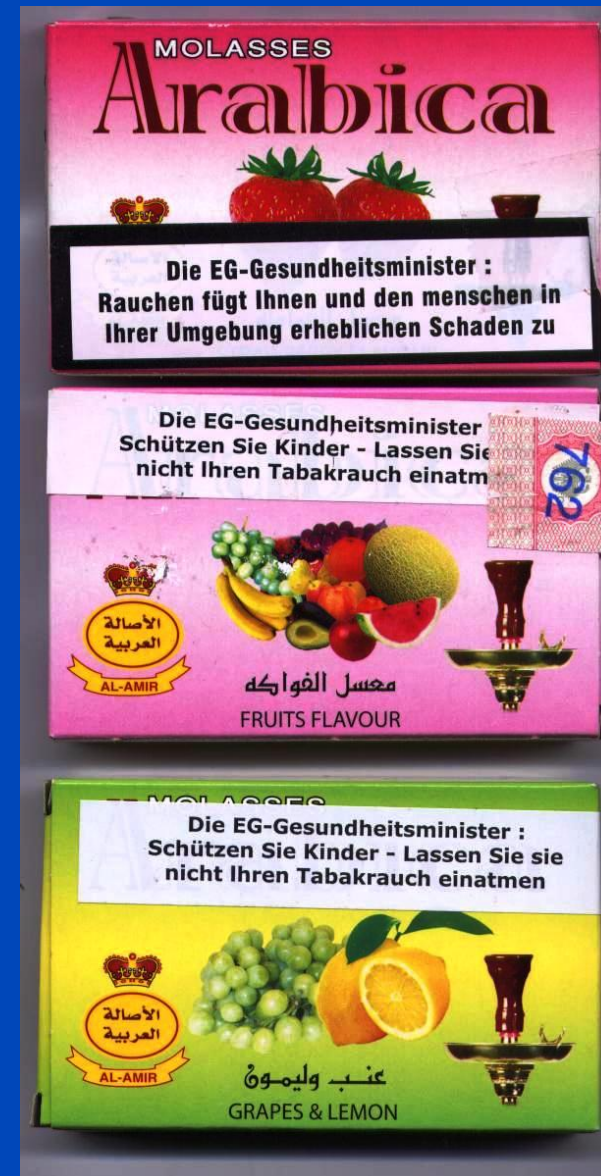
Art.Nr.: AFH2

Preis: 2,79 €



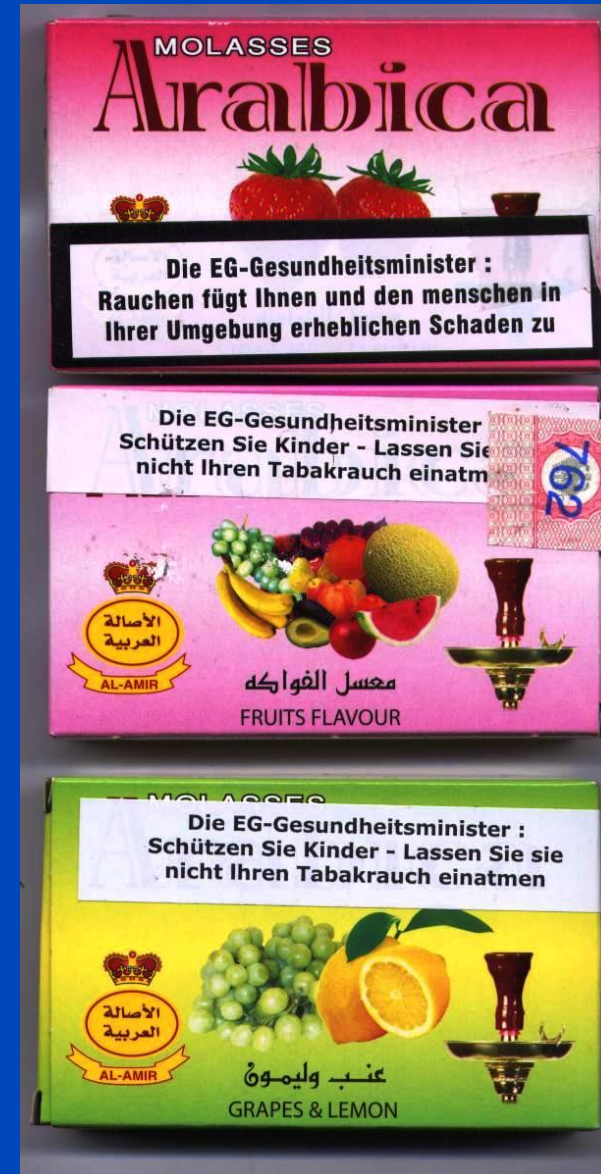
Nach der Verordnung über Tabak und Tabakerzeugnisse vom 20. Dezember 1977, zuletzt geändert am 20. Dezember 2006 sind folgende Zusatzstoffe erlaubt:

- Früchte, Essenzen, Säfte, Spirituosen, Sirupe, Öle, Hölzer, Extrakte, Harze, Mehle, Schleime, Metalloxidstäube, Puder, Zellulose in vielen Modifikationen, und Polymerisate sowie Zucker und das Feuchthaltemittel Glycerin.





- Wasserpfeifentabak ist stärker aromatisiert als Zigaretten.
- Dem Tabak werden Früchte, Fruchtessenzen und Sirupe zugesetzt.
- Die bekannteste Geschmacksrichtung ist „Doppelapfel“. Weitere Sorten sind beispielsweise Vanille, Erdbeere, Kirsche, Banane, Traube, Melone, Mango, Multifrucht, Cappuccino, Karamell, Lakritze, Kokosnuss, Rose.
- Die Zusatzstoffe sollen das Produkt attraktiver machen und vor allem Kinder und Jugendliche zum Rauchen verführen.





Unterschiede zwischen Wasserpfeifenrauch und Zigarettenrauch

- *Dauer des Rauchvorgangs:*
ca. 5 Minuten bei der Zigarette
im Gegensatz zu 50 Minuten bei
der Wasserpfeife
- *Temperatur in der Glutzone:*
ca. 800-900° C bei der Zigarette,
im Gegensatz zu 400° C bei der
Wasserpfeife





Inhaltsstoffe im Rauch der Wasserpfeife und Zigarette

Substanz	Wasserpfeife Gehalt in 10 g Tabakmischung im Pfeifenkopf, 100 Züge a 300 ml und 3 sec (Shihadeh 2003)	Zigarette Gehalt in einer Zigarette (Hoffmann 2001), entspricht ca. 1 g Tabak
Nikotin (mg)	2,25	0,1-3,0
"Teer" (mg)	242	0,5-35
Arsem (μg)	165	40-120
Beryllium (ng)	65	0,5
Nickel (ng)	990	0-600
Cobalt (ng)	70	0,13-0,2
Chrom (ng)	1340	4,0-70
Cadmium (ng)	6870	34-85



Nikotinkonzentrationen in jordanischen Wasserpfeifentabaken

Aromatisierte Tabake

Produktname	Nikotinkonzentration (mg/g)	Nikotinmenge pro Tabakkopf bei Verwendung von 5 g Tabak pro Tabakkopf (mg/Tabakkopf)
Two apple nakleh	3,7	18,5
Fakhfackeina fruit	3	15
Zaghlool	5,75	28,75
Alsonboleh	1,8	9
Apple - Jeddah	2,6	13
Al-Noman	2,8	14

Nicht-aromatisierte Tabake (keine Verwendung in Deutschland)

Produktname	Nikotinkonzentration (mg/g)	Nikotinmenge pro Tabakkopf bei Verwendung von 5 g Tabak pro Tabakkopf (mg/Tabakkopf)
Asfahani	30	150
Ajami	41,3	206,5



Gesundheitsgefährdung durch Wasserpfeifenrauchen

dkfz.



Smoking-Tiegel.com



Erkrankungen, die mit dem Rauchen von Wasserpfeife assoziiert sind:

- **Lungenkrebs**

Im Vergleich zu Nichtrauchern haben Wasserpfeifenraucher ein höheres Risiko an Lungenkrebs zu erkranken (Nafae et al., 1973; Qiao et al., 1989)

- **Schwangerschaft**

Das Rauchen von Wasserpfeife während der Schwangerschaft erhöht das Risiko für ein niedriges Geburtsgewicht (Nuwayhid et al., 1997)



Erkrankungen, die mit dem Rauchen von Wasserpfeife assoziiert sind:

- **Kardiovaskuläre und respiratorische Erkrankungen**

Das Rauchen der Wasserpfeife ist mit einer verminderten Lungenfunktion, chronischen respiratorischen Symptomen und erhöhtem Blutdruck assoziiert (Al-Fayez et al., 1988; Kiter et al., 2000; Mutairi et al., 2006; Shafagoj et al., 2004; Ward et al., 2006; Al-Kutabi et al., 2006)

- **Zahnerkrankungen**

Das Rauchen von Wasserpfeife erhöht das Risiko für Zahnerkrankungen (Baljoon & Nett, 2005)

- **Infektionen**

z.B. Tuberkulose (Steentoft et al., 2006)



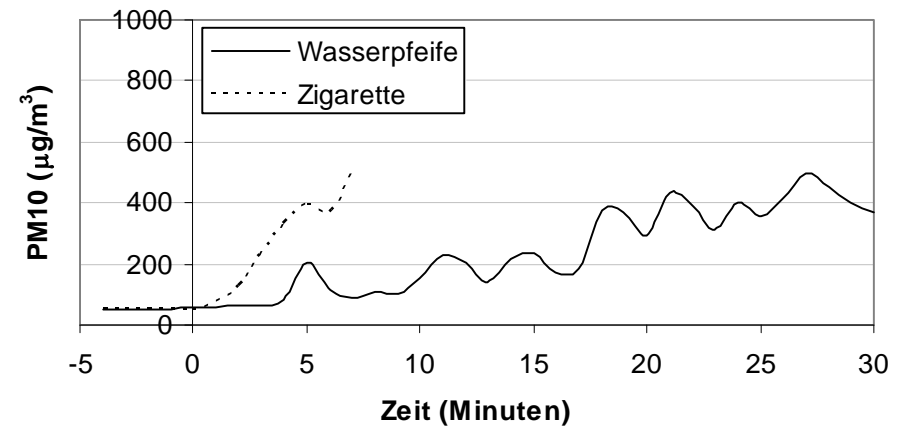
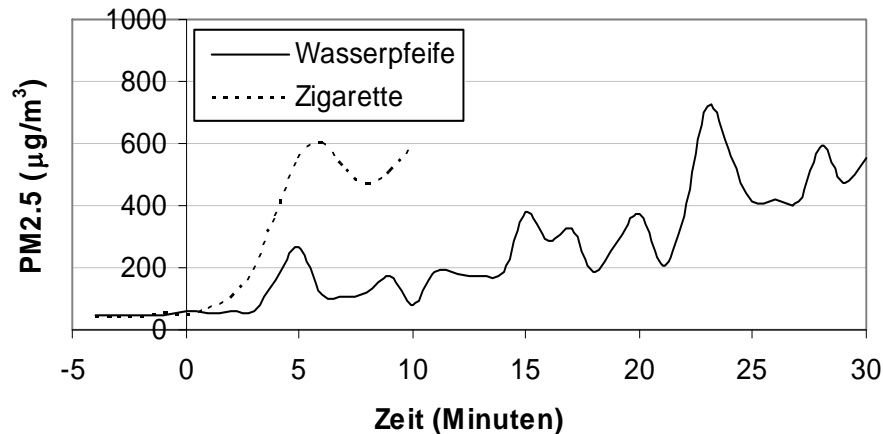
Macht das Rauchen der Wasserpfeife abhängig?

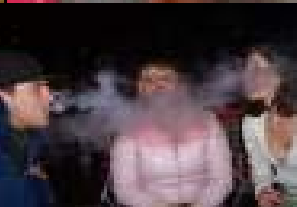
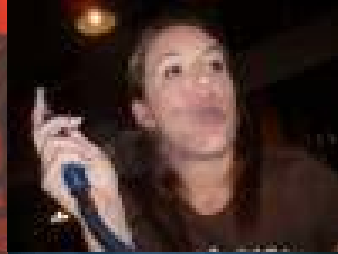
dkfz.

- Die Wasserpfeife ist ein effizienter „Lieferwagen“ für Nikotin (Shafagoj et al., 2002)
- Wasserpfeifenraucher erhöhen den Konsum im Zeitverlauf
- Wasserpfeifenraucher schaffen nur sehr schwer einen Rauchausstieg
- Die Wasserpfeife wird zum Stressabbau geraucht
- Wasserpfeifenraucher bezeichnen sich selber als süchtig (Asfar et al., 2005)
- Wasserpfeifenraucher erleben eine Abstinenz als problematisch



Belastung von lungengängigen Partikeln der Größe PM_{2,5} und PM₁₀ in der Innenraumlufth von Lokalen, in denen Wasserpfeife geraucht wurden – im Vergleich zur Innenraumbelastung mit Zigarettenrauch







dkfz.

Kontakt:

Dr. Svenja Pust
e-mail: s.pust@dkfz.de

Stabsstelle Krebsprävention und
WHO-Kollaborationszentrum für
Tabakkontrolle
Website: www.tabakkontrolle.de

Deutsches Krebsforschungszentrum
Im Neuenheimer Feld 280
D-69120 Heidelberg

