

4. Deutsche Konferenz für Tabakkontrolle, Heidelberg, 6./7.12.2006

Die Zerstörung von Agrarstrukturen in der Dritten Welt durch Tabakkonzerne

Helmut Geist, Universität Aberdeen, UK, h.geist@abdn.ac.uk
unter Mitarbeit von

Alexander Schulze, DKFZ > Universität Mainz, schulal@uni-mainz.de

Laura Graen, Kampagne Rauchzeichen, Halle, www.rauchopfer.org

Plenum: Die Tabakindustrie auf dem Prüfstand

Agrarstruktur (Def.)

Gesamtheit der Produktionsbedingungen
im Agrarraum

- ökologische Ausgangsbedingungen
- Form der Bodennutzung
- Eigentums- und Besitzverhältnisse
- soziale Lage der Landbevölkerung

*DIERCKE Wörterbuch der
Allgemeinen Geographie, Ausgabe 2005*

FCTC part IV: Reduction of the supply of tobacco

Article 17

Parties shall, in cooperation with each other and with competent international and regional intergovernmental organizations, promote, as appropriate, economically viable alternatives for tobacco workers, growers and, as the case may be, individual sellers.

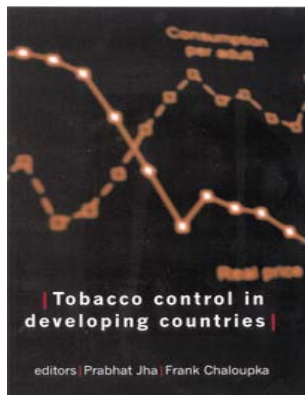
FCTC part V: Protection of the environment

Article 18

In carrying out their obligations under the Convention, the Parties agree to have due regard to the protection of the environment and the health of persons in relation to the environment in respect of tobacco cultivation and manufacture within their respective territories.

Welche “sozialen Kosten”?

“There are three types of environmental cost associated with tobacco production. The first is **soil degradation** ... The second externality is **deforestation** ... Third, tobacco production requires large amounts of **pesticides** that may escape tobacco fields and cause ground and water pollution, and sickness among workers (...).”



Lightwood et al. 2000,
Estimating the costs of tobacco use, p.70

→
background paper



World Bank 1999/2003,
Curbing the epidemic, p.32

(1) Bodenzerstörung (*soil degradation*)

Entzug von mineralischen Elementen ...

- **N**: ~50 kg/ha < grüne Farbe, **Nikotin**
- **P**: ~14 kg/ha < Ausreifen
- **K**: ~105 kg/ha < Brennbarkeit, braune Farbe

>80-85% als alle Nahrungsfrüchte

>2-50% als Marktfrüchte (nur 2 Ausnahmen)

= Plünderung von Bodennährstoffen (*soil mining*) für Eigenschaften des Rauchprodukts: Aroma, Geschmack, Farbe

(1) Bodenzerstörung *cont.*



Photo: Akehurst 1968

Manipulation des Pflanzenwachstums

- “Köpfen”= Entfernen der Blütenstände (*topping*)
 - “Geizen”=Entfernen der Seitentriebe (*suckering*)
- = “gute” Blattentwicklung
- = ~10-15% mehr **Nikotin**

3 Optionen, Bodenzerstörung zu vermeiden

- **Dauerfeldbau** - aber: hohe Krankheitsanfälligkeit > Dünger und Biozide sind exzessiv nötig
- **Fruchtfolge**, z.B. N-Zehrer (Tabak) und N-Mehrer (Mais ... Leguminosen)



30. Crop rotation is an important aid to disease control. Tobacco grown on bacterial wilt infected and below—tobacco after 3 years maize



Photo:
Akehurst
1968

3. Option ... wächst sie im globalen Süden?

= Neurodung alle 2-3 Jahre!

z.B. Tansania-Songea (*fire cured*)

- 18% aller Bauern roden Neuland jedes Jahr 1980-1990, aber 45% in 1991-95 (Geist 1999) [← Liberalisierung des Tabakmarkts: steigende Inputpreise, Zustrom privater Aufkäufer]

z.B. Tansania-Tabora/Urambo (*flue cured*)

- ~70% aller Bauern roden Waldland (*forest virgin soil*) jedes Jahr [*def rate = 3.5%/yr*] (Mangora 2005)

(2) Waldzerstörung (*deforestation*)

...durch Holzverbrauch für Auftrocknung der grünen Blätter (*curing*) < Geschmack, Aroma, Farbe, **Nikotin**

Fire cured ----- 24-38 m³/t Tabak → dunkelbraune Farbe, starkes Aroma

Flue cured ---- 12-62 m³/t Tabak → hellbraune Farbe, mildes Aroma



Photos: Acland 1985

(2) Waldzerstörung cont.



**FODYA AMAFUNA
MITENGO**

Two black arrows point downwards from the forest image to two diagrams below.

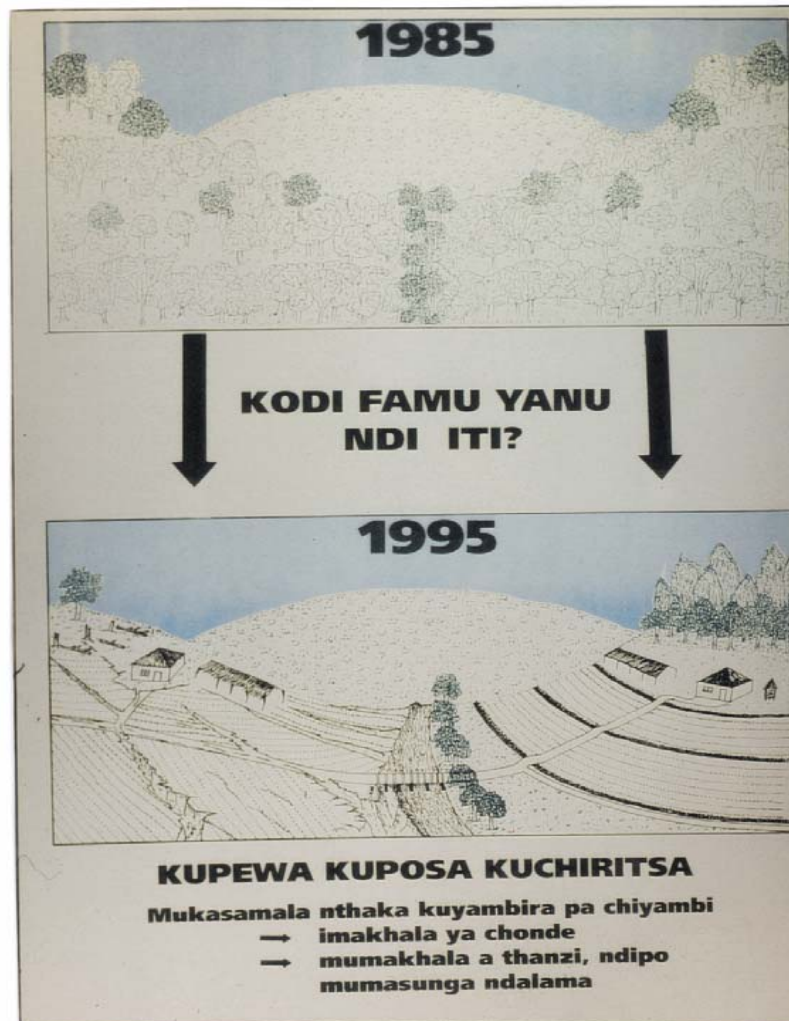
Pa makilogalamu 1000 aliwonse a fodya wa kampopi, muzibzala mitengo 500 (0.2 hekitala) pa chaka kwa zaka zisanu ndi zitatu.

Pa makilogalamu 1000 aliwonse a fodya wa bale, muzibzala mitengo 250 (0.1 hekitala) pa chaka kwa zaka zisanu ndi zitatu.

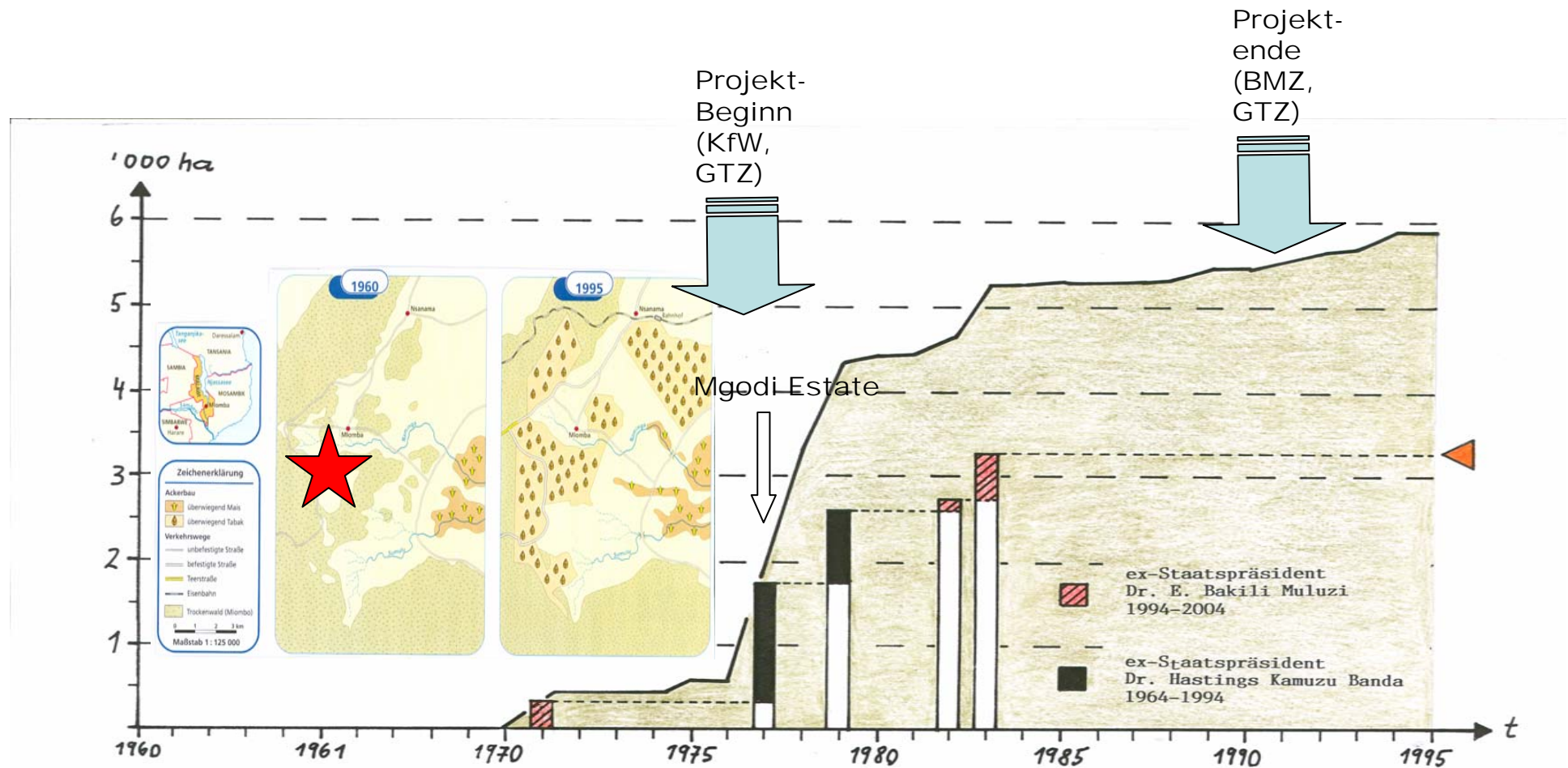
BZALANI MITENGO PAMENE MUKUWOKA FODYA



(2) Waldzerstörung *cont.*

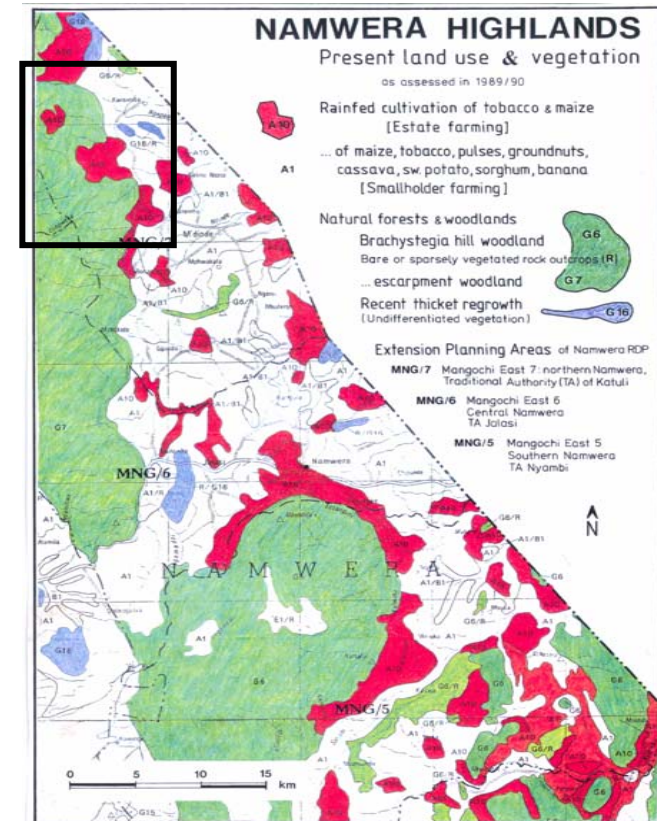
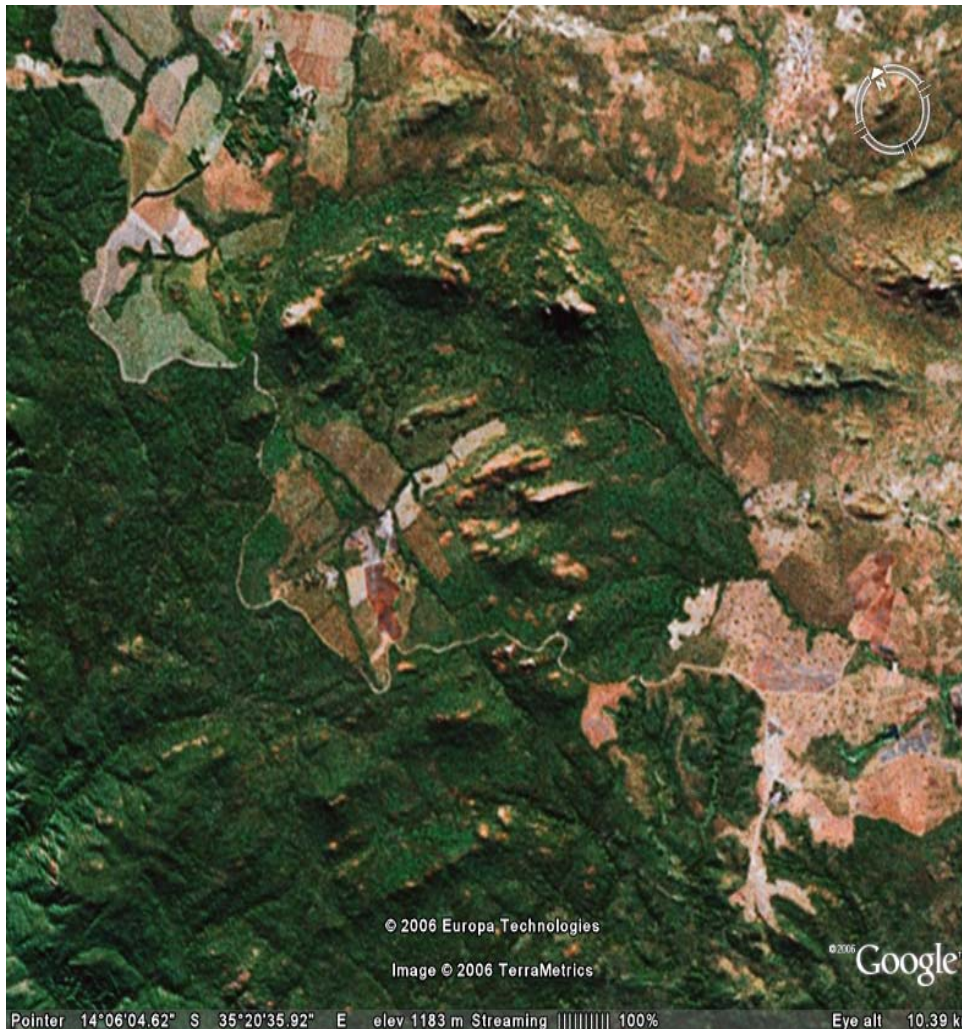


z.B. Gemarkung Mlomba in S-Malawi



Quellen: Harms Weltatlas (2003), Ausgabe Thüringen, S. 86

z.B. Bergland von Namwera (S-Malawi)



1972–1991: Waldschwund,
Flachland = - **85%** (Geist 1998)

Gewinner der „ländlichen Entwicklung“

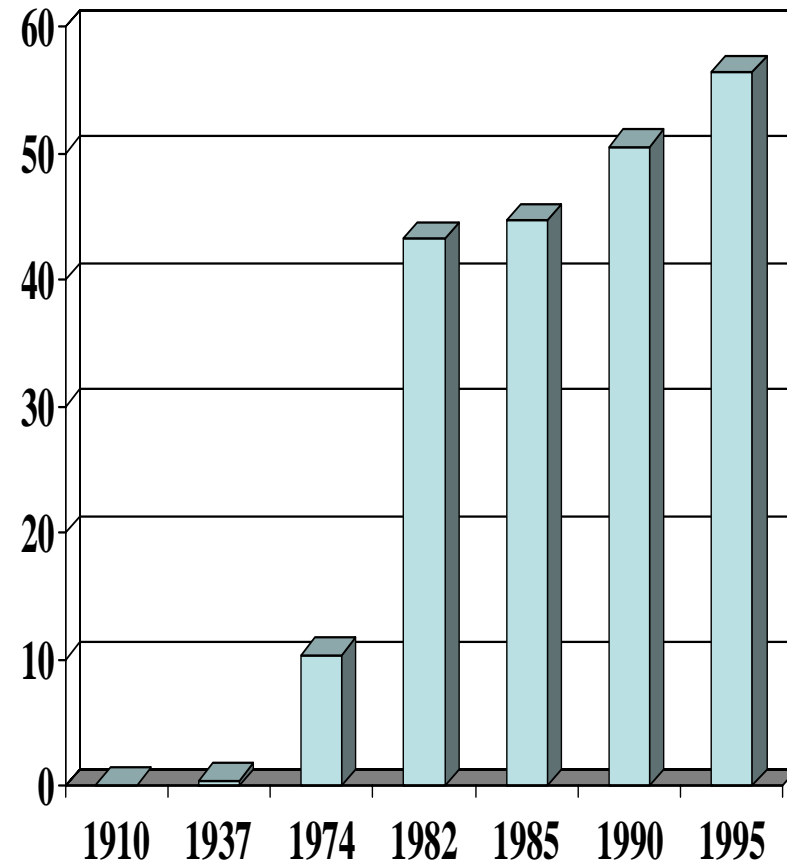


Tabelle 1. Arten und Akteure der Transformation von Stammes- in Privatland.

Akteure Arten	Afrikanische Farmer (N ₁ = 91)			Weiße Farmer (N ₂ = 22)			Insgesamt (N = 113)	
	ha	relativ	(n)	ha	relativ	(n)	ha	relativ
Überführung von Stammesland	8 746	59.7%	(67)	4 165	42.9%	(17)	12 911	53.0%
– aus Nutzzeigentum (der Flur) ¹⁾	690		(19)	0		(0)	690	
– aus Brach- und Reserveland ²⁾	8 056		(48)	4 165		(17)	12 221	
Aufkauf von Land	4 337	29.6%	(16)	4 861	50.1%	(7)	9 198	37.8%
– von Privatpersonen	2 390		(10)	2 324		(6)	4 714	
– von Banken, Firmen, etc. ³⁾	1 947		(6)	2 537		(1)	4 484	
Erbübernahme	1 274	8.7%	(8)	162	1.7%	(1)	1 436	5.9%
– von Familienmitglied	1 235		(7)	162		(1)	1 397	
– von Verwandten	39		(1)	0		(0)	39	
Sonstiges	298	2.0%	(2)	520	5.4%	(2)	818	3.4%
– Treuhandschaft (Bank)	278		(1)	502		(1)	780	
– Zwischenpacht (privat)	20		(1)	18		(1)	38	
Insgesamt	14 655	(100%)		9 708	(100%)		24 363	(100%)

¹⁾ "Smallholder customary land". ²⁾ "Chief's undeveloped land". ³⁾ National Bank of Malawi (NBM), Spearhead / Malawi Young Pioneers (MYP), Agricultural Development and Marketing Corporation (ADMARC). – Quelle: Eigene Erhebungen 1996.

Plantagenwachstum in Namwera
(in % des kultivierbaren Landes)



Quellen: Geist (1998, 1999); Photo: Wilshaw 1994

(2) Waldzerstörung *cont.*

Jährliche Entwaldungsraten, Tabak

- ~211.000 ha weltweit (1991-95)
- ~5% der Tropenwaldvernichtung ...
- ... in ~70 Entwicklungsländern - China?
- Aber --- nur *curing*, keine Neurodung!

Tabak in Tansania (2000ff):

Neurodung = 3,5%

Curing = 3,0%

Insgesamt = **6.5%**

z. Vgl. Tropisch-Afrika, 1980-2000
Gesamtentwaldung = **0.6%**



(3) Gesundheitsschäden durch Umweltvergiftung

- Verseuchung des Grundwassers durch Pestizideintrag --- kaum Daten!
- Pflanzen- und Bodenkrankheiten durch intensive Agrarbewirtschaftung --- eine Fülle von Daten, aber: meint FCTC das?
- GTS (*green tobacco sickness*) --- ansatzweise erforscht (FCTC article 18!)

GTS “Grüne Tabakkrankheit”

- **Def.:** Nikotinvergiftung durch Hautabsorption (Kontakt mit grünen, nassen Tabakblättern)
- **Symptome:** ähnlich einer Pestizidvergiftung
- **Prävalenz** (Dritte Welt/): kaum bekannt (2006: >90% d.Tabaks)
 - aber: Gujarat, Indien: ~50% aller Arbeiter/innen verseucht [Parik et al. 2005]
 - Kinder/Jugendliche am anfälligsten [McBride et al 1998]



Ungeklärte Fragen ...

- GTS > **erhöhte Selbstmordanfälligkeit?**
 - z,B, Rate unter brasil. Arbeiter/innen (1979-95) 7x höher als nationaler Ø
 - Sarin-Gasvergiftungen (Golfkrieg) ähnlich?
- **Wiederholte Verseuchung** → Depression, Krebs, ...?
- Sind **organophosphate pesticides** die kritische Substanz?

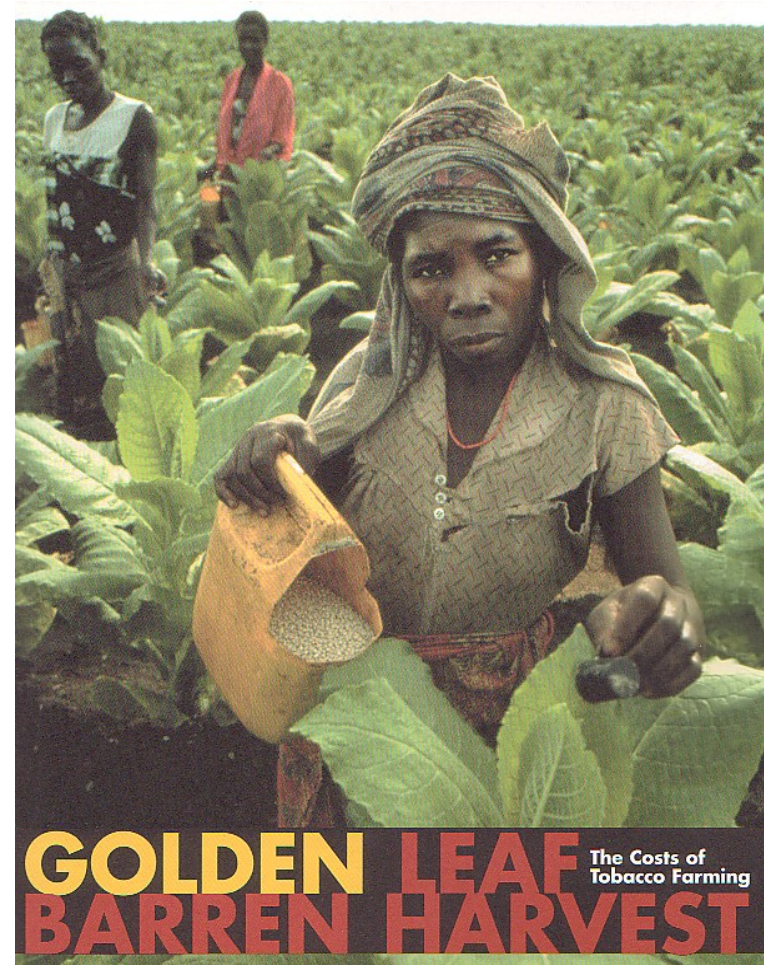


Photo: Tobacco-Free Kids 2001

Rolle der Tabakkonzerne

Transnationale Konzerne greifen auf vielfältige Weise in das Leben der Tabakbauern und -arbeiter/innen in der Dritten Welt ein, indem ...

- sie (z.B. *Monsanto, Cargill*) Saatgut, Dünger und Pestizide bereitstellen, ...
- die von einem Quasi-Monopol weniger “Tabakhändler” (z.B. *Dimon, Stancom*) an die Erzeuger geliefert werden

Tabakkonzerne *cont.*

Transnationale Aufkäufer (*leaf buyers*) und Weiterverarbeiter (*processors*) ...

- ...betreiben Aufkauf, Aufbereitung, Weiterverarbeitung, Verpackung und Transport von Rohtabak zu den Zigarettenherstellern (ZHs)
- ...erhalten von ZHs Vorabzahlungen auf garantierte Lieferung von Rohtabak
- ...reichen *down payments* weiter an Tabakbauern zur Vorfinanzierung von Dünger, Pestiziden, Holztransport, Arbeitsmittel, etc (als rückzahlbarer "Kredit")



z.B. Malawi

Tabak=Quasimonopol > “Kartell”?

- 2 US-Firmen (*Universal, Alliance One*) beliefern alle Bauern
 ...kaufen 95% der ntl. Produktion auf
 ...beliefern damit 3 westliche ZHs
 (BAT, PM/Altria, IT/Reemtsma)

Landesdaten --- widersprüchlich?

- >80% agrarwirtschaftlich geprägt
- Tabak: Devisen 65%, BSP 43%
- T.industrie, insg. ~50% d. Erw.tätigen
- **aber**: BSP/Kopf: <200 US\$! → 65% der Bevölkerung *below poverty line* (HDI Index)!

(Otañez 2004)

Tabakkonzerne *cont.*

Die globalen Rohtabak-Konzerne manipulieren Wirtsch.- u. Entw.politik zu ihren Gunsten

- Sie betreiben ein (gesetzwidriges) Preis- und Mengen-Kartell: Festlegung von Lieferungen (inkl. Kredite) an Bauern, Preisabsprachen mit ZHs und an der Börse
- ... besetzen strategische Regierungsstellen mit Industrievertretern, um das Niveau niedrigster Produktionskosten aufrechtzuerhalten (Land, Arbeitskräfte, Holz)
- ... arbeiten gezielt am Mythos von *brown gold*, d.h. "Tabakindustrie als bedeutender Arbeitgeber in der Dritten Welt"

Tabakkonzerne *cont.*

- ...zerstören Böden/Wälder und verlagern das Risiko von Landrodung/Holzgewinnung auf die Bauern
= “Externalisierung sozialer Kosten”
- ... vergiften Massen verarmter Landarbeiter/innen und Kleinbauern (+ Familien!) + stürzen grosse Teile von ihnen in die Schuldenfalle = “Versklavung”
- ... blenden die Öffentlichkeit mit medienwirksamen Allianzen zur Steigerung von *corporate responsibility*



- z.B. Naturschutz (seit 2001): *Royal Botanic Gardens* (London) mit
BAT = *BAT Biodiversity Partnership*, Cambridge, UK
(www.batdiversity.org)



- z.B. Kinderarbeit (seit 2002): ILO (UN) mit PM/Altria, RJ Reynolds
et al = *ECLT: Eliminate Child Labour in Tobacco*, Genf, Schweiz
(www.eclt.org)

Was tun?

- Innovative Debatte der Artikel 17 und 18 FCTC
 - Ziel: “Internalisierung sozialer Kosten” durch den Hauptverursacher (Rohtabakkonzerne + ZHs)
 - innovativ: “mehr Bellagio, weniger Weltbank!”
- Selbstverpflichtung der Weltbank und anderer Entwicklungsagenturen auf “Reparationsleistungen” in den Anbaugebieten
 - Offenlegung - und dann Umwidmung - aller (auch verdeckten) staatlichen Transferleistungen zugunsten der Tabakindustrie in TZ/FZ (“Entwicklungshilfe”)
 - *transition schemes for poor tobacco farmers* – jetzt sofort! > Vorbildfunktion? Kaskadeneffekt? ...*surprise?*

Was tun? *cont*

- **Dezidierte separate FCTC-Protokolle ...**
 - gegen Kartell der *global leaf companies* mit transnationalen ZHs + orientiert an Richtlinien von *social & environmental justice*
 - mit spezifischen Umwelt/Gesundheitsschutzmassnahmen (auch Forschung...GTS!) – *FCTC is too fuzzy!*
- **... in nur wenigen Ländern**
 - mit hoher volkswirtschaftlicher Aussen- oder Nikotin-abhängigkeit (<10 Länder): Malawi 60%, Simbabwe 23%, Kirgisien + Moldawien je 7%, Mazedonien, Bulgarien, Dominikanische Republik + Tansania je 5%
 - bzw. mit Tabak als *major earner*: Indien, Türkei, ...